

Acer 投影機

PD726/PD727 系列手冊

廢棄指示

請勿在丟棄本電子設備時將其當作一般垃圾處理。為確保能將污染降至最低，並且對全球環境保護作出最大貢獻，請重複回收再利用。



美國

針對包含LCD/CRT監視器或顯示器或電子產品，或超高壓水銀燈：



本產品內部的燈泡中含有水銀，因此必須依據當地、州或聯邦法律來進行回收或棄置。有關詳細資訊，請到www.eiae.org有與電子工業協會聯絡。有關特定的燈泡棄置資訊，請查閱www.lamprecycle.org。











目錄	1
警語與注意事項	3
預防措施	3
產品介紹	5
產品說明	5
包裝內容清單	6
產品簡介	7
主裝置	7
控制面板	8
連接埠	9
遙控器，含雷射筆	10
安裝指示	11
連接投影機	11
開啓/關閉投影機	13
開啓投影機	13
關閉投影機	14
警告指示燈	14
調整投影影像	15
調整投影機高度	15
調整投影機縮放/焦距	16
調整投影影像大小	16
功能說明	17
控制面板&遙控器	17
螢幕顯示功能表	21
如何使用功能表	21
色彩(電腦/視訊模式)	22
影像(電腦/視訊模式)	24
投影設定(電腦/視訊模式)	26
聲音(電腦/視訊模式)	32
計時器(電腦/視訊模式)	33
語言(電腦/視訊模式)	34
無線投影	35
簡介	35
系統需求	35
I/O介面	35
設定您的WPG	36

第一次連接您的WPG.....	36
下載軟體.....	37
連接投影機.....	39
使用聲音功能.....	40
設定您的Acer WPG.....	42
投影機ID.....	42
設定密碼.....	42
更新韌體.....	44
網路設定.....	44
投影控制項.....	45
隱藏.....	45
鎖定.....	45
投影機遙控器.....	45
快速鍵說明.....	45
附錄.....	46
問題及解決方法.....	46
更換投影燈泡.....	49
規格.....	51
信號相容頻率表.....	52
警語與注意事項.....	55

警語與注意事項

預防措施

為延長產品使用期限，請遵守本使用手冊中建議的所有警告、安全事項、及維護事項。

-  **警告-** 請勿直視投影燈源，以免強光傷害您的眼睛。
-  **警告-** 為預防火災及觸電意外，請勿將本產品淋到雨或置於潮濕處。
-  **警告-** 請勿打開或拆開本產品，以免觸電。
-  **警告-** 更換燈泡時，請待裝置冷卻，並遵守所有的更換指示。
-  **警告-** 本產品會自動偵測燈泡壽命，當顯示警告訊息時一定要更換燈泡。
-  **警告-** 更換顯示燈模組之後，從螢幕顯示的「燈泡已用時數歸零」選單中重新設定「投影設定」的功能。(請參閱第28頁)
-  **警告-** 關閉本產品的電源之前，請讓冷卻風扇保持運轉幾分鐘，以冷卻產品。
-  **警告-** 連接投影機與電腦時，一定要先關閉投影機。
-  **警告-** 當投影機正在操作中時，請勿蓋上鏡頭蓋。
-  **警告-** 當燈泡壽命結束時，燈泡可能無法點亮。如果發生這種情況，必須先更換燈泡才能開啓投影機。如要更換燈泡，請遵守「更換投影燈泡」中的程序。

警語與注意事項

正確使用方法：

- ❖ 清潔本產品之前，請先關閉電源。
- ❖ 請使用軟性清潔劑及軟布來清潔投影機的外殼。
- ❖ 如長期未使用本產品，請從AC插座拔掉電源插頭。

錯誤使用方法：

- ❖ 阻塞裝置上用來通風的凹槽或開口。
- ❖ 使用研磨劑、蠟、或溶劑清潔本產品。
- ❖ 將本產品放置在下列的環境中：
 - 溫度過高、過低、或極潮濕的環境中。
 - 易產生灰塵的地方。
 - 接近會產生強磁場的裝置。
 - 陽光直射處。

產品說明

本產品是XGA單晶片0.7" DLP® 投影機，具有下列各項優點：

- ◆ 合乎標準的XGA，1024 x 768可定址像素
- ◆ 單晶片DLP® 技術
- ◆ 相容於NTSC3.58/NTSC4.43/PAL/SECAM和HDTV (480i/p, 576i/p, 720p, 1080i)
- ◆ 適用數位訊號的高科技 HDMI 及 DVI 連線支援 480p、576p、720p 及 1080i 格式
- ◆ 使用者容易使用且功能強大的Acer Empowering鍵，其包含：Acer eView Management、Acer eTimer Management和Acer eOpening Management
- ◆ 全功能遙控器，含雷射筆
- ◆ 採用先進數位式梯形校正及超高品質全螢幕影像調整技術
- ◆ 容易使用的控制面板
- ◆ 支援壓縮後之SXGA+、SXGA，並完全支援VGA、SVGA
- ◆ 支援符合HDMI 1.0標準的HDMI輸入
- ◆ 支援高頻寬「數位內容保護」- HDMI輸入上的 HDCP 1.1
- ◆ 相容於Mac

包裝內容清單

本投影機隨附以下所有的項目，檢查並確定裝置是否完整，如果有缺少任何項目，請即刻洽詢經銷商。



投影機



1.8公尺電源線



1.8公尺VGA信號線



2公尺複合視頻信號線



1.8公尺USB連接線



S-Video連接線
1.8公尺



音頻信號線Jack/Jack
1.8公尺



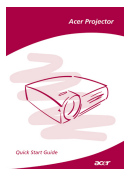
3 RCA色差信號線
1.8公尺



DVI連接線1.8公尺



可拆卸式纜線固定器



快速使用指南



使用手冊



天線
(僅適用於PD726W/PD727W)



遙控器，含雷射筆



手提箱



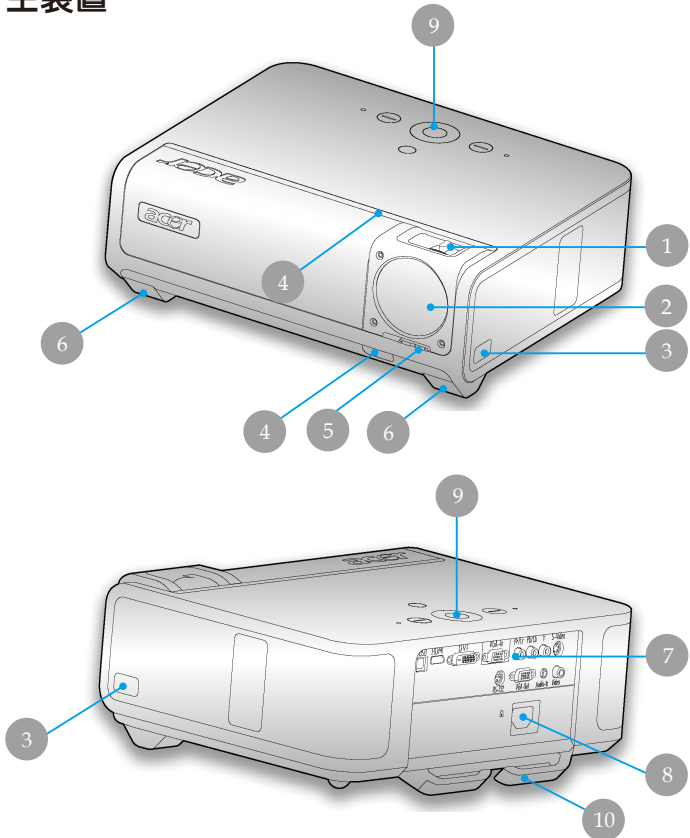
電池x2

產品簡介

主裝置

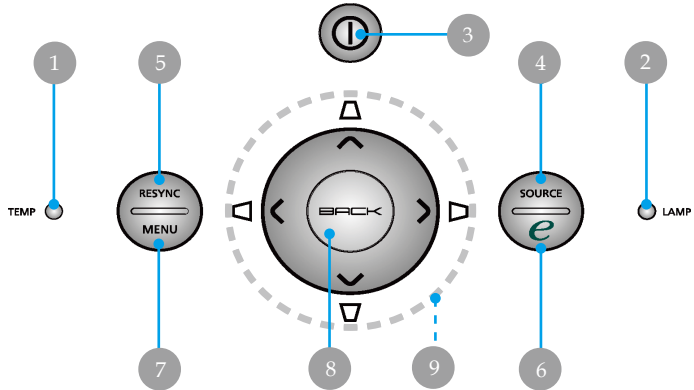


❖ 兩個位於前方面板與前方上蓋的遙控接收器。



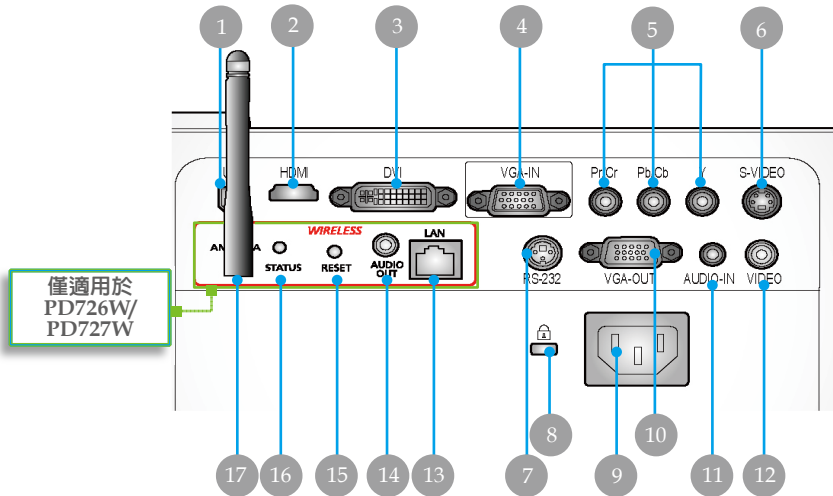
1. 焦距調整/影像縮放調整
2. 投影鏡頭
3. 升降按鈕
4. 遙控器接收器
5. 鏡頭蓋開關
6. 升降腳架
7. 連接埠
8. 電源插座
9. 控制面板
10. 可拆卸式纜線固定器

控制面板



1. 溫度警示LED
2. 燈泡警示LED
3. 電源與指示燈LED(電源LED)
4. 影像輸入訊號
5. 重新同步
6. Empowering鍵
7. 選單
8. 返回
9. 方向選取鍵(梯形修正)

連接埠



1. USB接頭
2. HDMI接頭
3. DVI輸入接頭
4. VGA輸入接頭(PC類比訊號)
5. Component影像輸入接頭
6. S-Video輸入接頭
7. RS232接頭
8. Kensington™鎖孔
9. 電源插槽
10. VGA輸出接頭(監視器循環輸出接頭)
11. 音頻輸入接頭
12. 複合視頻輸入接頭
- 以下項目僅適用於PD726W/PD727W:**
13. Lan (10/100M乙太網路的RJ45連接埠)
14. 聲音輸出接頭
15. 重設按鈕
16. 狀態指示器
17. 天線

遙控器，含雷射筆

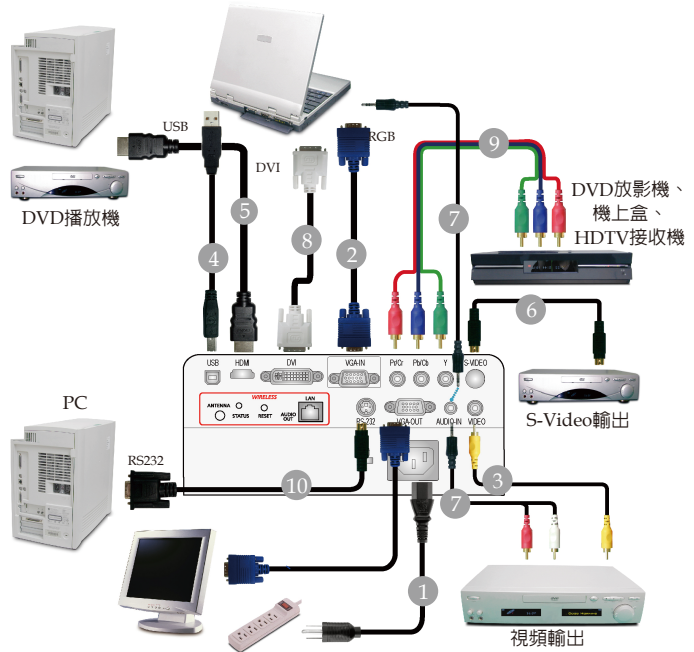


1. 雷射指引裝置
2. 電源
3. 雷射按鈕
4. 訊號源
5. 重新同步
6. 暫停畫面
7. 隱藏
8. 靜音
9. 顯示比例
10. 梯形修正/方向選取鍵
11. 返回
12. 數位縮放
13. 功能表
14. 左滑鼠按鍵
15. 右滑鼠按鍵
16. 滑鼠
17. 音量 +/-
18. 上一頁/下一頁
19. Empowering 鍵
20. RGB
21. 亮度
22. 對比
23. 色彩
24. VGA
25. 組件
26. S-Video
27. 影像
28. HDMI
29. DVI
30. 傳輸指示燈

僅適用於PD726W/PD727系列

31. 語言
32. 無線

連接投影機

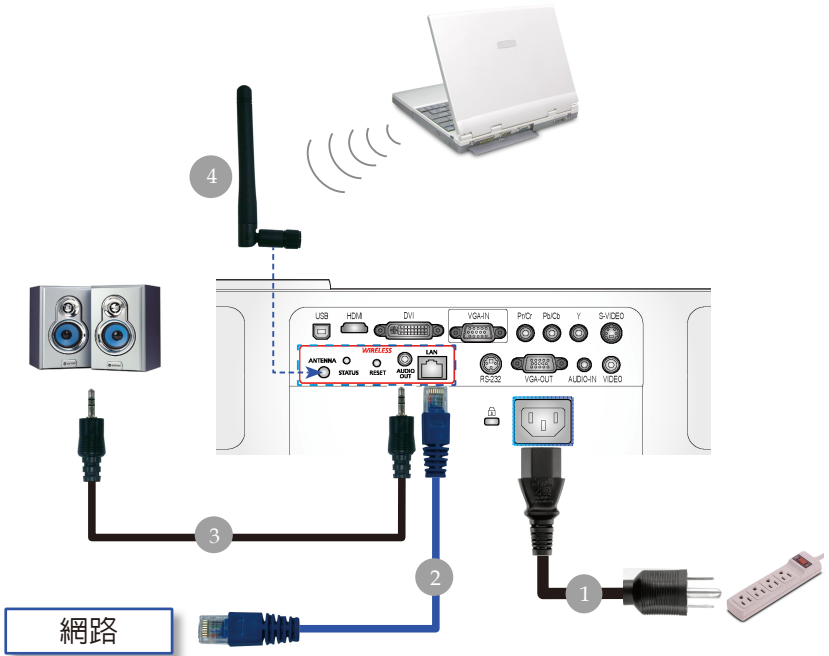


- 1..... 電源線
- 2..... VGA 連接線
- 3..... 複合視頻連接線
- 4..... USB 連接線
- 5..... HDMI 連接線(選項配件)
- 6..... S-Video 連接線
- 7..... 聲音纜線插孔/ 插孔或聲音纜線插孔/RCA
- 8..... DVI 連接線
- 9..... 3 RCA 色差信號線
- 10..... RS232 連接線(選項配件)

❖ 為了確保投影機能夠與您的電腦完美搭配使用，請確定顯示模式的解析度與投影機相容。請參閱第52頁的「信號相容頻率表」。

連接投影機

無線功能



- 1..... 電源線
 - 2..... Lan 纜線
 - 3..... 音頻信號線 Jack/ Jack
 - 4..... 天線
- (僅適用與 PD726W/PD727W，須由使用者連接天線)

開啓/關閉投影機

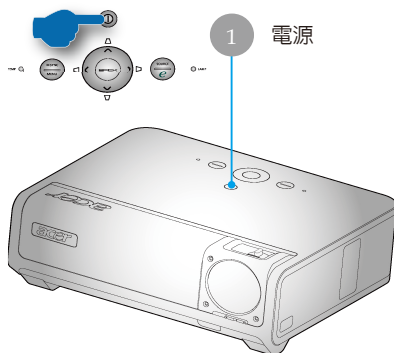
開啓投影機



❖ 請務必先開啓鏡頭蓋，然後再開啓投影機電源。

❖ 請先開啓投影機，然後再啓動訊號源。

1. 開啓鏡頭蓋。
2. 確定已確實連接電源線及信號線。「電源LED指示燈」將會閃紅色。
3. 請按下控制面板上的「電源」按鈕來開啓燈管電源。❶「電源LED指示燈」將會亮紅色。
4. 開啓訊號源(電腦、筆記型電腦或錄影機等等)，投影機會自動偵測訊號源。
 - ❖ 如果螢幕顯示「鎖定」與「訊號源」圖示，就表示投影機已鎖定此來源類型，且找不到這種輸入訊號類型。
 - ❖ 如果畫面顯示「無訊號」，請確定是否有確實連接信號線。
 - ❖ 如果同時連接多個訊號源，請按下控制面板上的「輸入源選擇」鍵或遙控器上的直接訊號源按鍵來切換。



- ❑ 如果當開啓投影機電源時，投影鏡頭蓋未開啓，使用者將會聽到連續的兩聲嗶聲，且每兩聲嗶聲警告訊息的間隔時間約為3秒。
- ❑ 如果鏡頭蓋在兩聲嗶聲持續警告5次後仍然關閉，投影機將不會開啓並自動轉為待機模式。
- ❑ 如果在投影機運轉時，投影鏡頭蓋意外關閉，使用者將會聽到同樣的嗶聲。如果鏡頭蓋在5次警告訊息出現之後仍然未開啓，投影機將會自動進入待機模式。

關閉投影機

1. 按下「電源」按鍵關閉投影機燈光，此時投影機螢幕上會顯示出「再按一次電源鍵可完全關機。警告：投影機風扇仍在運轉時，絕不可拔下電源插頭。」再按一次「電源」按鍵代表確認，否則此項訊息會在5秒後消失。
2. 散熱風扇會繼續運轉30秒以進行散熱，而且電源LED指示燈將會快速閃紅燈。當電源LED指示燈閃爍速度變慢時，則表示投影機已進入待機模式。如果想再次打開投影機，必須等到投影機完全冷卻並進入待機模式。一旦進入待機模式，只需按一下「電源」按鈕即可重新啟動投影機。
3. 拔下電源線。
4. 關閉投影機後不可立即開啓投影機。
5. 如果願意，您可以關閉鏡頭蓋以防止灰塵掉落。

警告指示燈

- ❖ 當「**LAMP(燈泡)**」指示燈恆亮紅燈時，投影機將會自動關機。請聯絡當地經銷商或維修服務中心。
- ❖ 當「**TEMP(溫度)**」指示燈恆亮紅燈約20秒時，這表示投影機過熱。您會在顯示幕上看到「溫度異常，燈泡將自動關閉。」訊息，並且投影機會自動關機。
在正常條件下，投影機會自動開機，讓您能夠繼續進行簡報。如果仍然有問題，請聯絡當地經銷商或維修服務中心。
- ❖ 當「**TEMP(溫度)**」指示燈閃紅燈約30秒時，您將會看到「散熱風扇停止運轉，燈泡將自動關閉。」訊息顯示在螢幕上。請聯絡當地經銷商或維修服務中心。

調整投影影像

調整投影機高度

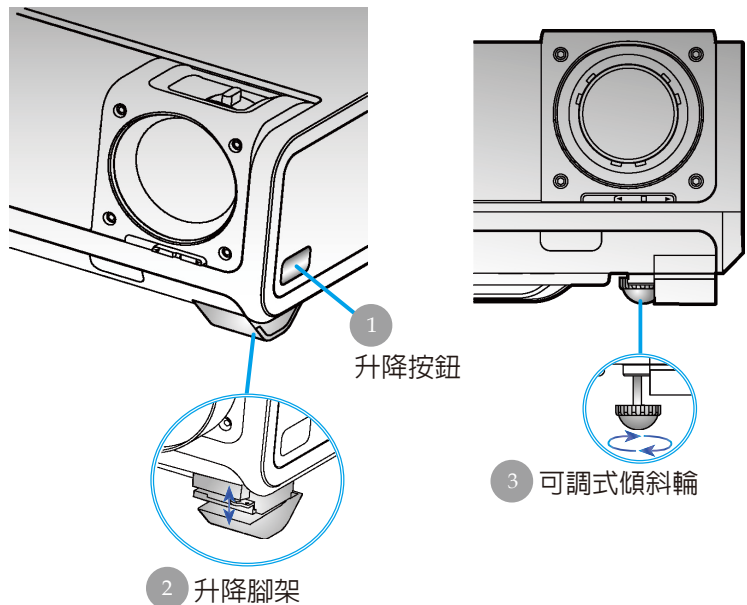
投影機配備了升降腳架，可調整影像高度。

如要抬高投影機高度：

1. 按下升降按鈕**①**。
2. 將影像升高至想要的角度**②**，然後放開按鈕以將升降腳架鎖定於固定位置。
3. 使用可調式傾斜輪**③**微調顯示角度。

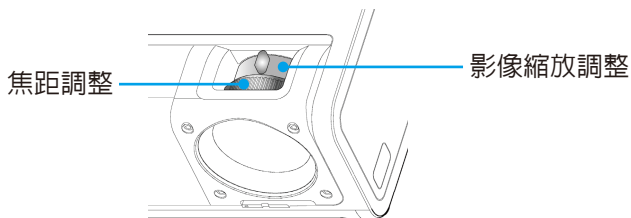
如要降低投影機高度：

1. 按下升降按鈕。
2. 調低影像，然後放開按鈕來將升降腳架鎖定於固定位置。
3. 使用可調式傾斜輪**③**微調顯示角度。

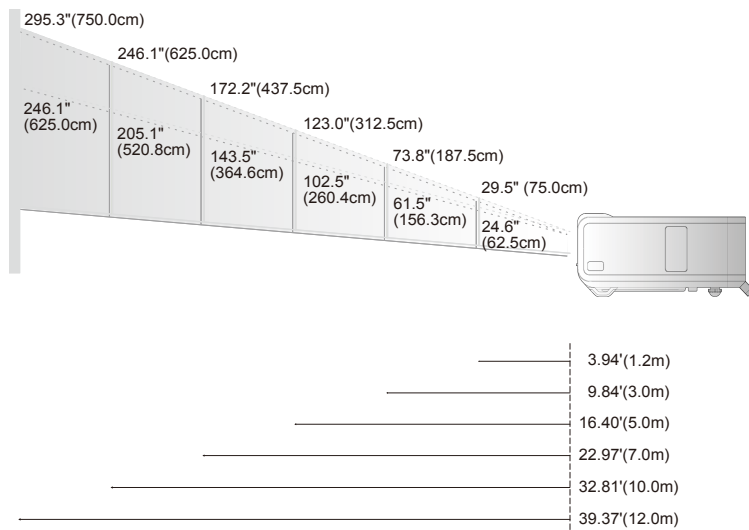


調整投影機縮放/焦距

您可使用「影像縮放調整」來調整投影影像大小。如要聚焦影像，請旋轉「焦距調整」直到影像清晰。投影機的投射距離為 3.94 英尺至 39.37 英尺 (1.2 公尺至 12.0 公尺)。



調整投影影像大小

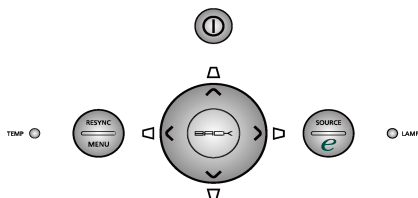


❖ 本圖表僅供參考。

控制面板&遙控器

本產品提供兩種控制功能的方式：遙控器及控制面板。

控制面板



使用控制面板

電源

- ▶ 請參閱第13-14頁「開啓/關閉投影機」。

Resync(重新同步)

- ▶ 自動同步投影機與輸入來源。

Menu(功能表)

- ▶ 按下「功能表」按鍵可開啓螢幕顯示(OSD)功能表，再按一次「功能表」鍵即可退出OSD。
- ▶ 確認所選取的項目。

Source(訊號源)

- ▶ 按下「訊號源」按鍵可選取訊號來源，例如RGB、Component-p、Component-i、S-Video、Composite、DVI-D、複合視頻、HDTV以及HDMI等。

方向選取鍵

- ▶ 請使用▲▼◀▶選取項目或調整選取項目。

梯形修正△▽◻◻

- ▶ 調整因投影機傾斜所造成的失真。(垂直±16度)

Empowering鍵 e

「Acer Empowering按鍵」提供了三種Acer獨有的功能，它們分別是「Acer eView Management」、「Acer eTimer Management」與「Acer eOpening Management」。按下「e」鍵一秒鐘以上的時間來啟動螢幕上顯示主功能表來修改其功能。

Back(返回)

- ▶ 返回到OSD功能表操作的上一步。

遙控器



使用遙控器

電源 

- ▶ 請參閱第13-14頁「開啓/關閉投影機」。

Laser Button(雷射鍵) 

- ▶ 將遙控器瞄準螢幕後，按住此鍵即可啓動雷射筆。

Resync(重新同步)

- ▶ 投影機會自動和輸入來源信號同步化。

Source(訊號源)

- ▶ 按下「訊號源」按鍵可選取訊號來源，例如RGB、Component-p、Component-i、S-Video、Composite、DVI-D、複合視頻、HDTV以及HDMI等。

Freeze(暫停畫面)

- ▶ 按下「暫停畫面」使畫面影像靜止。

Hide(隱藏)

- ▶ 暫時關閉影像。按下「隱藏」鍵可隱藏影像，再按一次則可顯示影像。

Aspect Ratio(顯示比例)

- ▶ 使用此功能來選擇您想要的顯示比例。(自動/4:3/16:9/1:1)

Mute(靜音)

- ▶ 使用此鍵來關閉音量。

方向選取鍵

- ▶ 使用     來選擇項目或調整OSD功能表操作的選項。

梯形修正    

- ▶ 調整因投影機傾斜所造成的失真。(垂直±16度)

Menu(功能表)

- ▶ 按下「功能表」按鍵可開啓螢幕顯示(OSD)功能表，再按一次「功能表」鍵即可退出OSD。

Zoom(變焦)

- ▶ 數位放大/縮小。

Back(返回)

- ▶ 返回到OSD功能表操作的上一步。

滑鼠/右滑鼠鍵/左滑鼠鍵

- ▶ 這些功能與PC或Mac的滑鼠功能相同。這些功能只在透過USB纜線將投影機連接到電腦上時才可以使用。



Empowering 鍵

「Acer Empowering 按鍵」提供了三種Acer獨有的功能，它們分別是「Acer eView Management」、「Acer eTimer Management」與「Acer eOpening Management」。按下「e」鍵一秒鐘以上的時間來啓動螢幕上顯示主功能表來修改其功能。



Acer eView Management

- ▶ 請按下「e」來啓動「Acer eView Management」子功能表。

「Acer eView Management」可用於顯示模式選擇。請參考「螢幕上顯示功能表」部分，以瞭解更多資訊。



Acer eTimer Management

- ▶ 請按下「e」來啓動「Acer eTimer Management」子功能表。

「Acer eTimer Management」提供了顯示時間控制的提醒功能。請參考「螢幕上顯示功能表」部分，以瞭解詳細資訊。



Acer eOpening Management

- ▶ 請按下「e」來啓動「Acer eOpening Management」子功能表。

「Acer eOpening Management」可以讓使用者依照個人喜好來設定螢幕上開始功能表的圖示。請參考「螢幕顯示」部分，以瞭解詳細資訊。

Volume(音量)

- ▶ 提高/降低音量。

Page Up(上一頁)(僅有電腦模式適用)

- ▶ 跳回上一頁。此功能須電腦與投影機以USB信號線連接才能發揮功能。

Page Down(下一頁)(僅有電腦模式適用)

- ▶ 跳到下一頁。此功能須電腦與投影機以USB信號線連接才能發揮功能。

RGB

- ▶ 按下「RGB」可針對真實色彩進行最佳化處理。

Brightness(亮度)

- ▶ 按下「亮度」可調整影像的亮度。

Color(色彩)

- ▶ 按下「色彩」可調整影像的色溫。

Contrast(對比)

- ▶ 按下「對比」可控制圖像最亮與最暗部份的差異。

VGA

- ▶ 按下「VGA」以將來源變更為VGA-In接頭。此接頭支援類比 RGB、YPbPr (480p/576p/720p/1080i)、YCbCr(480i/576i)與 RGBsync。

Component(組件)

- ▶ 按下「組件」以將來源變更為組件接頭。此接頭支援YPbPr (480p/576p/720p/1080i)和YCbCr (480i/576i)。

Video(影像)

- ▶ 按下「影像」以將來源變更為「合成影像」來源。

S-Video

- ▶ 按下「S-Video」以將來源變更為S-Video來源。

DVI

- ▶ 按下「DVI」可變更 DVI 接頭來源。本接頭支援數位 RGB、YPbPr (480p/576p/720p/1080i)、YCbCr(480i/576i)。

HDMI

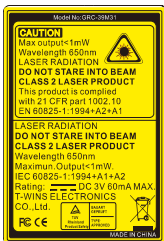
- ▶ 按下「HDMI」可將來源更改為HDMI。此接頭可以支援所有標準與高清晰度消費性電子影像格式。

語言 (僅適用於 PD726W/PD727 系列)

- ▶ 選擇多語言 OSD 功能表。

無線 (僅適用於 PD726W/PD727W)

- ▶ 按下「無線」以顯示透過「Acer eProjection Management」公用程式從 PC 無線傳輸到投影機上的影像。



螢幕顯示功能表

本投影機提供多國語言螢幕顯示(OSD)功能表，使您更容易調整顯示功能。投影機會自動偵測來源。

如何使用功能表

1. 要開啟OSD功能表，請按下遙控器或控制面板上的「功能表」。
2. 當顯示OSD時，請按下(▲) (▼)鍵選取主功能表。選擇主選單項目之後，按(▶)鍵即可進入子選單進行細部設定。
3. 按下(▲) (▼)鍵選取所要的項目，並且按下(◀) (▶)鍵調整設定值。
4. 在子功能表中選取下一個要調整的項目，並依第3項所述之方法進行調整。
5. 按下遙控器或控制面板上的「返回」，畫面將會返回到主功能表。
6. 要結束OSD，請再次按下遙控器或控制面板上的「功能表」。OSD功能表將會關閉，且投影機將會自動儲存新的設定值。





色彩 (電腦/視訊模式)

顯示模式

原廠已為不同類型的影像作出最佳設定。

- ▶ 明亮：可最佳化亮度。
- ▶ PC：適用於電腦或筆記型電腦。
- ▶ 視訊：在明亮的環境下播放影片。
- ▶ 劇院：在家庭劇院內較黑暗的房間內使用。
- ▶ sRGB：可最佳化真實色彩。
- ▶ 自定：記憶使用者的設定值。

亮度

調整影像亮度。

- ▶ 按下◀鍵將影像調暗。
- ▶ 按下▶鍵將影像調亮。

對比

對比控制圖片最亮與最暗部份的差異程度。調整對比度會更改影像上黑白色量。

- ▶ 按下◀鍵降低對比。
- ▶ 按下▶鍵增加對比。

色溫

調整色溫。色溫值愈高，畫面看起來偏冷色系；色溫值愈低，畫面看起來偏暖色系。



色彩 (電腦/視訊模式)

白色區域

使用「白色區域」控制可以設定DMD晶片的白色峰值。0代表最小區段，10代表最大區段。如果您偏好較為強烈的畫面，請調高此設定值；如果您偏好較為平順、自然的畫面，請調低此設定值。

Degamma (灰度)

可加強顯示較暗畫面的效果。Degamma值越高，可使暗沉畫面更明亮。

紅

調整紅色。

綠

調整綠色。

藍

調整藍色。

色彩飽和度

色彩飽和度是用來將黑白視訊影像調整成全飽和色彩。

- ▶ 按下◀鍵降低影像中的色彩數量。
- ▶ 按下▶鍵增加影像中的色彩數量。

色相

色相是用來調整紅色和綠色的色彩平衡。

- ▶ 按下◀鍵增加影像中的綠色數量。
- ▶ 按下▶鍵增加影像中的紅色數量。



❖ 「色彩飽和度」及「色相」功能並不支援電腦模式或DVI模式。



影像 (電腦/視訊模式)

水平梯形修正

- ▶ 按下◀或▶來水平調整影像失真，並產生更方正的影像。

垂直梯形修正




- ▶ 按下◀或▶來垂直調整影像失真，並產生更方正的影像。

顯示比例

您可使用這個功能將螢幕調整為所要的寬高比。

- ▶ 自動：保持影像原始的長寬比，並使影像依原有的水平、垂直畫素放至最符合的顯示尺寸。
- ▶ 16:9：輸入來源將會調整為適合螢幕寬度的大小，並降低高度以使顯示的影像變為16:9的比例。
- ▶ 4:3：輸入來源將會調整為適合投影螢幕的大小，且為4:3的比例。
- ▶ 1:1：將螢幕中央的影像保持為它的原始圖素解析度而不予以調整。

投影方式

- ▶  **正面放映**
出廠預設設定。
- ▶  **正面懸掛式放映**
當選取這個功能時，投影機會使影像上下顛倒，以配合懸掛式影像放映。
- ▶  **背投-桌面**
當選取這個功能時，投影機會使影像左右相反，使您可在半透明螢幕後面放映影像。



影像 (電腦/視訊模式)

▶ 反面懸掛式放映

當選取這個功能時，投影機會使影像左右相反且上下顛倒，使您可在半透明螢幕後面配合懸掛的投影機放映影像。



- ❖ 在DVI及「影像」模式下，不支援「水平位置」、「垂直位置」、「頻率」及「相位」功能。

水平位置

- ▶ 按下◀鍵將影像向左移動。
- ▶ 按下▶鍵將影像向右移動。

垂直位置

- ▶ 按下◀鍵將影像向下移動。
- ▶ 按下▶鍵將影像向上移動。

頻率

「頻率」是用來變更顯示資料頻率，以匹配電腦顯示卡的頻率。當畫面上出現垂直閃爍條紋時，請使用這個功能來調整頻率。

相位

您可選取「相位」項目使顯示的信號時序同步於顯示卡的信號時序。當畫面顯示的影像不穩定或閃爍時，請使用這個功能來進行修正。



- ❖ 在DVI與「電腦」模式下不支援「清晰度」功能。

清晰度

調整影像的清晰度。

- ▶ 按下◀可降低清晰度。
- ▶ 按下▶可調高清晰度。

- ❖ 「信號型態」僅適用於Component、HDMI與SCART訊號來源。

信號型態

按▶或◀按鈕可將來源變更為RGB、YPbPr或YCbCr



投影設定 (電腦/視訊模式)

ECO模式

選擇「開」可減低投影機燈泡的亮度，如此不僅能夠降低耗電量，更能延長燈泡使用壽命、降低噪音。選擇「關」回復正常模式。

自動關機

當在設定時間之後沒有訊號輸入時，投影機將會自動關機。

訊號源鎖定

當關閉訊號源鎖定時，如果失去了目前的輸入訊號，投影機會搜尋其他訊號。當開啓訊號源鎖定時，在您按下遙控器上的「訊號源」按鈕到下一頻道之前，它會「鎖定」目前的訊號源頻道。

功能表位置

選擇顯示螢幕上的「功能表」位置。

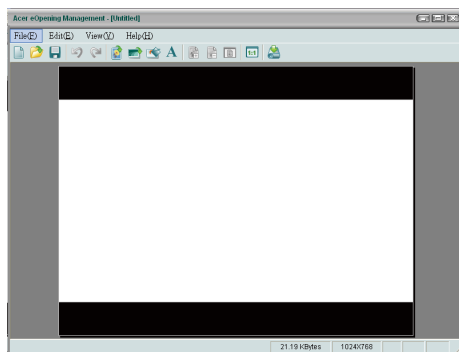
開機畫面

使用此功能來選擇您想要的開機畫面。如果變更設定，離開OSD選單後，變更即會生效。

- ▶ Acer：Acer 投影機的預設開機畫面。
- ▶ 使用者：使用者自訂的開機畫面，透過USB纜線與Acer eOpening Management公用程式從PC下載到投影機(請參閱下節的說明)。



投影設定 (電腦/視訊模式)



Acer eOpening Management 是使用者用來將 Acer 投影機的預設開機畫面變更為他們想要影像的 PC 公用程式。您可以從隨附的 CD 中安裝 *Acer eOpening Management*。請使用隨附的 USB 纜線將投影機連接至您的 PC，然後再執行 *Acer eOpening Management* 公用程式來將您想要的影像從 PC 下載至投影機。下載開始前，投影機必需先輸入「下載模式」。請依照以下說明輸入「下載模式」。

1. 如果投影機的 AC 電源線尚未插好，請將其插入。
2. 開啓投影機電源。
3. 請確定 USB 纜線已經從您的 PC 連接到了投影機上。

燈泡已用時數

顯示燈泡的累積使用時間，以小時計。

[否] ▶

燈泡使用壽命提示

是

選取這個功能以設定顯示更換燈泡訊息時是否要顯示或隱藏警示訊息。燈泡使用壽命結束前 30 小時會顯示警示訊息。



投影設定 (電腦/視訊模式)

燈泡已用時數歸零

選擇「是」之後按 **▶** 鍵，可將燈泡計時器歸零。

保全

按下 **▶** 啟動「保全」設定。若已啟用「保全」功能，則必須於設定前輸入「管理員密碼」。



保全

本投影機具備絕佳的安全功能，可讓管理員管理投影機的使用請求。

- ▶ 選擇「開」來啓用保全功能。使用者必須依據「安全模式」輸入密碼。如需詳細資訊，請參閱〈使用者密碼〉一節。
- ▶ 選擇「關」，然後使用者可以在不輸入密碼的情況下開啓投影機。



一旦啓用安全功能，啓動投影機後，投影機將會要求使用者輸入密碼。在此對話方塊中，「使用者密碼」與「管理員密碼」皆可接受。



投影設定 (電腦/視訊模式)



逾時(分鐘)

一旦「保全」設為「開」，管理員便可設定逾時功能。

- ▶ 按下◀或▶來選擇逾時時間。
- ▶ 範圍從10分鐘到990分鐘。
- ▶ 當時間到了時，投影機將會要求使用者再次輸入密碼。
- ▶ 「逾時(分鐘)」的原廠預設值為「關」。

使用者密碼

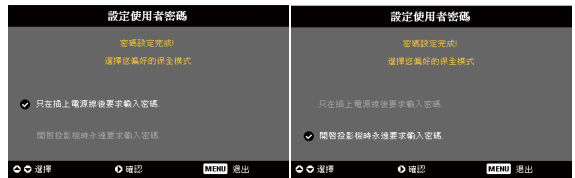
- ▶ 按下▶來變更「使用者密碼」。



- ▶ 使用▲、▼、◀或▶來選擇字元並按「功能表」確認。
- ▶ 確認選取字元之後，請按◀來刪除字元。
- ▶ 按下「功能表」來完成密碼設定。
- ▶ 在「確認密碼」處再次輸入密碼。
- ▶ 密碼的允許長度為4~8個字元。



投影設定 (電腦/視訊模式)



投影機提供兩種「安全模式」選項。

- ▶ 若選擇「僅於連接電源線後詢問密碼」，投影機僅會於第一次連接電源線後，要求使用者輸入密碼。
- ▶ 若選擇「開啓投影機後固定詢問密碼」，則使用者必須於每次開啓投影機後輸入密碼。



管理者密碼

在「輸入管理員密碼」及「輸入密碼」對話方塊中皆可接受「管理員密碼」。

- ▶ 按下 來變更「管理員密碼」。



- ▶ 「管理員密碼」的原廠預設值為「1234」。



投影設定 (電腦/視訊模式)

若管理員忘記「管理員密碼」，請遵循以下步驟存取密碼：



1. 當顯示出「輸入密碼」或「輸入管理者密碼」對話方塊時，按下「功能表」4秒鐘以上的時間。



- 寫下「解鎖ID」並與Acer服務中心聯絡。他們將會給您新的「管理者密碼」。它們將會根據「解鎖ID」給您新的「管理者密碼」。
- 當您用從Acer取得新的「管理者密碼」登入投影機之後，舊的「管理者密碼」將會被新密碼所取代。

〔否〕▶
是

重設

選擇「是」之後按▶鍵，可將所有選單內的顯示參數重新設回原廠預設值。

無線功能

按◀或▶選擇無線功能。



聲音 (電腦/視訊模式)

音量

- ▶ 按下◀鍵降低音量。
- ▶ 按下▶鍵增加音量。

靜音

- ▶ 選擇「開」可啟動靜音功能。
- ▶ 選擇「關」可關閉靜音功能。

開機/關機音量

- ▶ 選擇此功能可在電源開啓/關閉時調整音量。

警告音量

- ▶ 選擇此功能可在投影機發生錯誤時調整音量。



計時器 (電腦/視訊模式)

計時器開始

- ▶ 按下  可啟動/停止計時器。

計時器期間

- ▶ 按下  可調整計時器週期。

計時器音量

- ▶ 選擇此功能來調整啓用定時器功能且時間到了之後所發出的聲音的音量。

計時器顯示

- ▶ 按下  可選擇螢幕上的計時器顯示模式。

計時器位置

- ▶ 可選擇螢幕上的計時器位置。



語言 (電腦/視訊模式)

語言

您可顯示多國語言OSD功能表。請使用▲或▼鍵選取所要使用的語言。

▶ 按下▶來確認選項。

無線投影

簡介

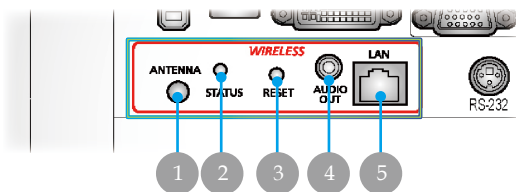
本節將介紹本投影機的無線投影功能。只有配備了整合式「Acer 無線簡報通訊閘」(WPG) 模組的機型才可以使用本無線投影功能。Acer WPG 可讓多位使用者透過無線的方式連接到 Acer 投影機上。無需插入及拔下連接線，可節省會議時間，尤其會議的簡報人數超過一位以上時。

要執行無線投影，您必須按下遙控器上的「無線」按鈕或控制面板或遙控器上的「訊號源」按鈕來將輸入來源類型變更為「無線」。

系統要求:

- 作業系統：Windows® 2000或Windows® XP
- CPU：Intel® Pentium® III 750 MHz或同等級處理器與128 MB記憶體
- 無線區域網路：支援IEEE 802.11b/g
- 網際網路瀏覽器：Internet Explorer 5.0或更新的版本

I/O (輸入/輸出) 界面:



No.	項目	說明
1	天線接頭	用以連接外部天線。
2	狀態 LED	可顯示WPG的狀態。
3	重置鍵	快速按下「重設」按鈕將會重設 WPG，而不會變更任何使用者的設定值。按住「重設」按鈕 4 秒鐘以上的時間可將 WPG 重設為原廠預設值。
4	Audio-out (聲音輸出) 插孔	可將從PC接收到的聲音訊號以無線傳輸方式輸出。
5	RJ-45乙太網路插孔	可透過LAN (區域網路) 將WPG連線至網際網路。

無線投影

設定您的 WPG

檢查LED指示燈以瞭解電源狀態。

- 紅色表示WPG已經接收到電力，但是尚未啓動。
- 綠色表示WPG已經被用來投射影像。

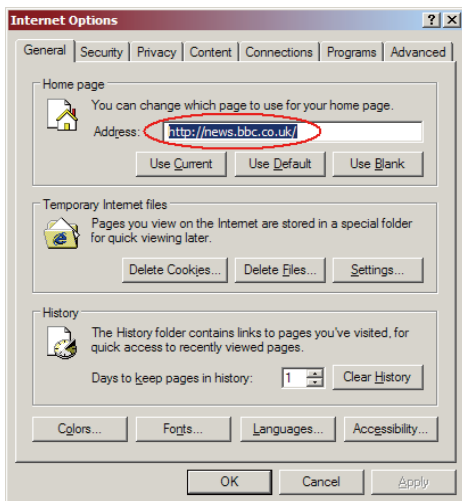
您可能也想將區域網路連接線連接至dongle側面的區域網路（RJ-45）連接埠，如此可連接至網際網路以取得互動內容，或在提供韌體升級服務時下載韌體。

第一次連接WPG

若這是您第一次連接WPG，您將必須下載及安裝WPG的驅動程式。該軟體儲存在WPG上，因此不需要使用安裝光碟。請確定您擁有電腦的管理員等級許可權限，才能安裝該軟體。



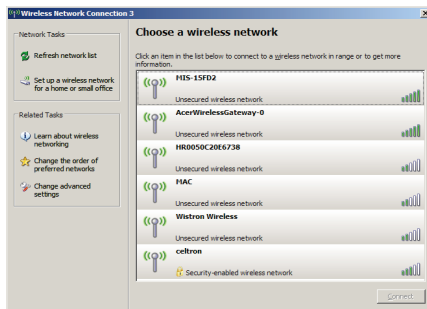
要下載軟體，您必須確定將您的瀏覽器設定為開啓網站。若瀏覽器設定為開啓空白頁，便無法下載軟體。若要檢查該設定，請選擇Tools（工具）> Internet Options（網際網路選項）。請確定文字方塊中有網站位址。



無線投影

下載軟體

- 1) 開啟您的筆記電腦，然後啟動無線區域網路。
- 2) 使用您偏好的WLAN管理程式來掃描可用的WLAN AP（無線區域網路存取點）。
- 3) 從可用AP的清單中選擇標記為「AcerWirelessGateway-」的AP。連線至該AP。若列出了一個以上的WPG，請決定哪一個是您想要從畫面左上角列出的SSID連線的WPG。



- 4) 若您接收到任何安全性警告，請選擇「AConnect Anyway（連線）」。

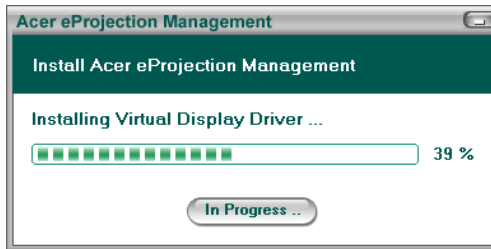


- 5) 建立連線後，請打開您的網際網路瀏覽器。您會被自動帶到Acer WPG歡迎頁，而可從該頁下載驅動程式。

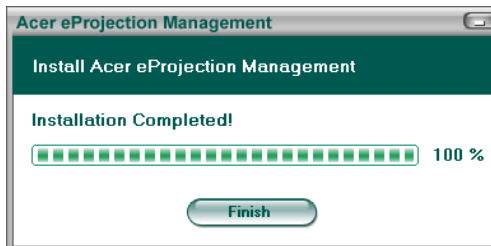


無線投影

- 6) 按一下連結來下載及安裝驅動程式。若您接收到任何安全性警告，請按一下「OK (確定)」來繼續執行安裝程序。安裝驅動程式時，您的螢幕可能會閃爍。



- 7) 安裝完成後，Acer Wireless Projection Gateway軟體便會開啓。



無線投影

連線至投影機

安裝好軟體之後，您便可連線至任何配備Acer WPG的投影機。若要連線至投影機，只要按兩下您桌面上的Acer WPG圖示來載入應用程式即可。




應用程式便會自動偵測可用的WPGs。每個WPG皆可藉由SSID中的「AcerWirelessGateway-」指示字樣來識別。若投影機是安裝在固定位置上，您也可以選擇指定特定的SSID至該投影機，例如指定安裝該投影機的房間編號（請參見此指南後面的「Configuration（組態設定）」）。

若筆記電腦接收器的接收範圍內有多個WPG（它們可能位於不同的房間），而該功能也已經被啟用（請參見本指南後面的「Configuration（組態設定）」），您便可以透過投影畫面左上角顯示的「Projector ID（投影機ID）」指定正確的WPG。Projector ID（投影機ID）是由四個隨機產生的數字組成。將這些數字輸入您筆記電腦上的WPG應用程式中，便可以將您的連線限制在只能連線至該部投影機。

一次只有一位使用者可使用該WPG；若另一位使用者想要使用該投影機，您便必須按下Disconnect（中斷連線）來停止使用該投影機，然後允許另一個人使用該投影機。

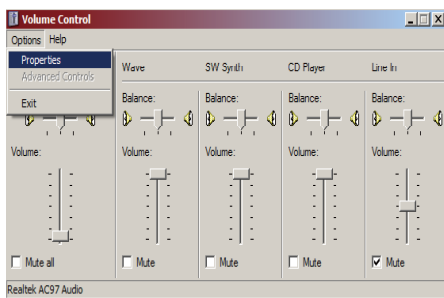
使用聲音功能

如果選擇「無線」做為輸入來源，您可以透過投影機的内部揚聲器來播放聲音內容。您也可以將外部揚聲器插到 WPG 的聲音輸入插孔以取得更佳的声音品質。

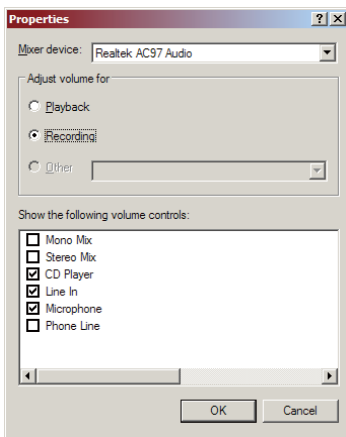
 您的聲音驅動程式可能有不同的專用術語來設定以下所需的設定值。若您想要使用WPG的聲音功能，請確定沒有將任何聲音設定值設定為靜音。

若要設定聲音，您必須執行下列步驟：

- 1) 按兩下工作列中的喇叭圖示來開啓Windows聲音控制。
- 2) 選擇Options（選項）> Properties（內容）。

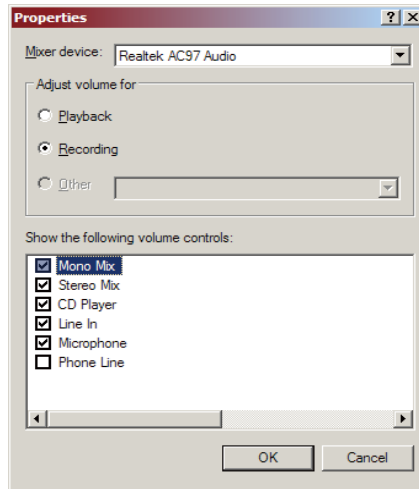


- 3) 在「Adjust volume for（音量調整用於）」區域中選擇Recording（錄音）。

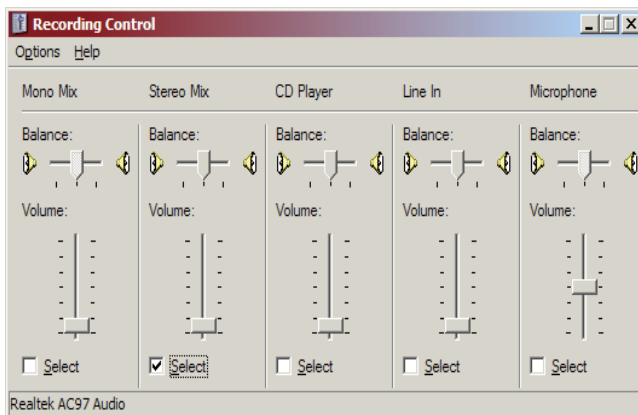


無線投影

- 4) 請確定有勾選Mono Mix、Stereo Mix與/或Wave-out Mix。



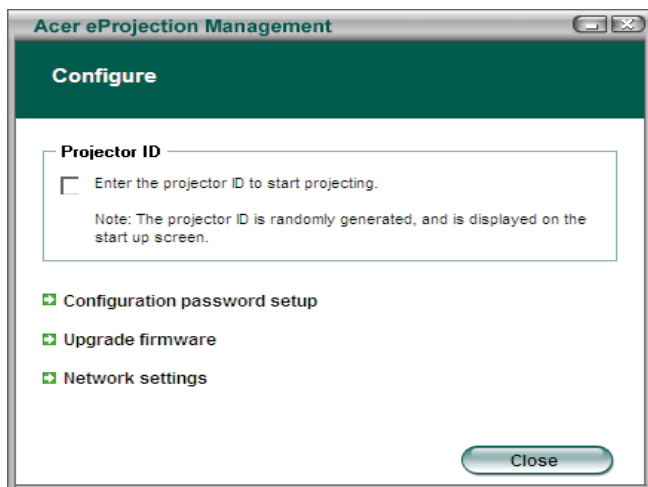
- 5) 按一下OK（確定）來開啓「Recording Mix（錄音控制）」視窗。請確定有選取Mono Mix、Stereo Mix或Wave-out Mix。



無線投影

設定您的Acer WPG

您將必須連線至Acer WPG來變更任何組態設定值。連線之後，請按一下Acer WPG畫面右上角的Configure（組態設定）鍵。



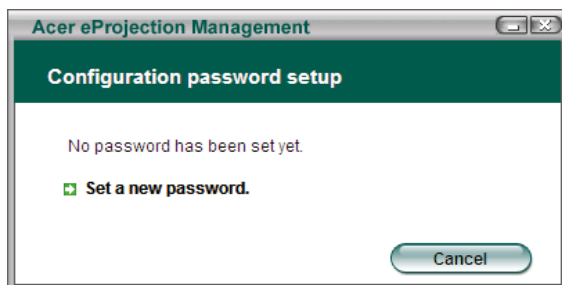
Projector ID（投影機ID）

請勾選此功能來啓用投影機的辨識功能。若啓用此選項，便會在投影機啓動或投影機未接收到任何輸入訊號時顯示一個4位數的數字。

Configuration password setup（組態密碼設定）

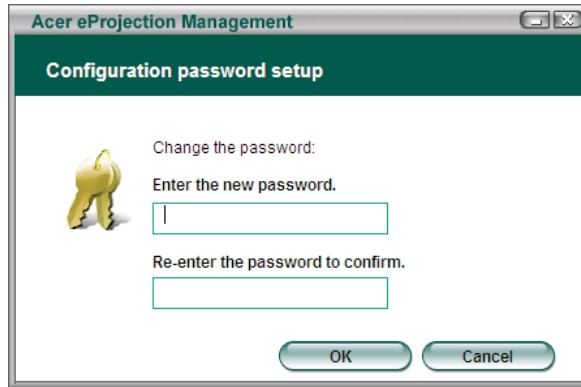
請使用此功能來設定密碼，以限制對組態設定功能表的存取。當許多人共用一部WPG時，此功能非常有用，而且您一定不希望未獲得授權的人變更任何組態設定值。

在您第一次按一下此連結時，您將會看到下面的畫面：

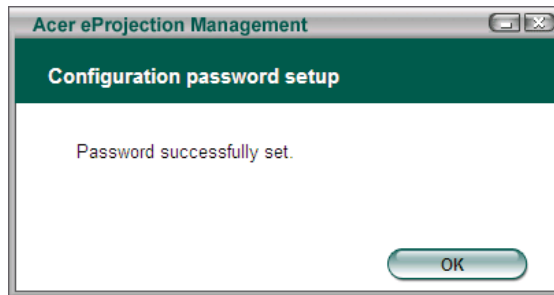


無線投影

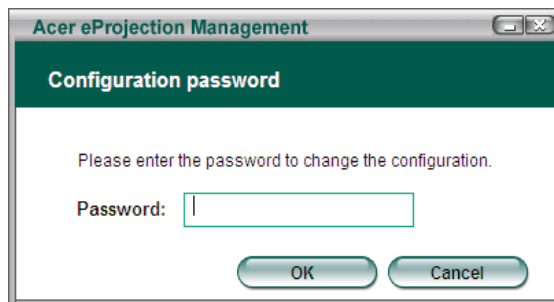
按一下Set a new password（設定新密碼）來設定一組密碼。



輸入密碼：最多可輸入16個字元。



設定好密碼之後，便必須在對Acer WPG的組態做任何變更之前先輸入密碼。



無線投影

您也可以按一下 Configuration password setup（組態密碼設定）來變更或刪除密碼。

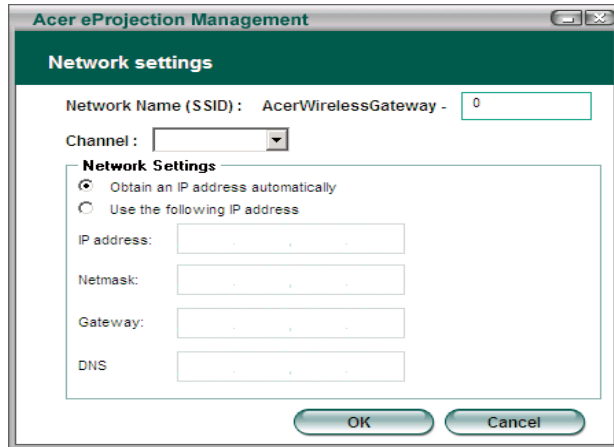


Upgrade firmware（升級韌體）

按一下此連結來檢查是否有新的韌體可升級。您必須先以開放的網際網路連線連接至網路。

Network settings（網路設定值）

按一下此連結來變更網路設定值。



您可以在這裡設定自訂的SSID來辨識Acer WPG。您也可以變更IP位址。將之設定為自動取得IP位址，或手動設定一組靜態IP位址。

必要時，您也可以設定用來與筆記電腦連線的RF（無線電）頻道。

無線投影

投影控制

請使用投影控制來執行各種功能。



Hide (隱藏)

此功能可投射空白畫面，因此您可以變更文件，或視需要來隱藏機密資訊，讓您的觀眾無法看到那些資訊。

Freeze (凍結)

此功能可凍結投射的影像，因此您可以變更文件，或視需要來隱藏機密資訊，讓您的觀眾無法看到那些資訊。

Projector remote control (投影機遙控器)

某些Acer的投影機支援使用Acer WPG來作為遙控裝置。您可以直接從筆記電腦執行許多遙控器能執行的相同功能。

Hotkey explanation (熱鍵說明)

按一下此按鍵來取得熱鍵功能的快速提醒說明。

<Ctrl> + <Shift> + <E> 可在完整模式 (full mode) 與簡化模式 (simplified mode) 之間切換



問題及解決方法

如果使用投影機時遇到任何問題，請參閱下列方法來解決問題。如果無法解決問題，請洽詢當地經銷商或維修服務中心。

問題：螢幕未出現任何畫面。

- ▶ 請確定所有的信號線及電源線都已按照「安裝指示」章節中的說明確實接受。
- ▶ 請確定接頭的接腳針沒有彎曲或折損。
- ▶ 請檢查投影機燈泡是否已牢牢裝好。請參閱「更換投影燈泡」章節。
- ▶ 請確定已打開鏡頭蓋並且已開啓投影機。
- ▶ 確定未啓用「Hide(隱藏)」功能。

問題：畫面被分割或顯示的影像不正常。

- ▶ 按下遙控器上的「Resync(重新同步)」鍵。
- ▶ 如果您使用 PC：
如果電腦的解析度高於 1400 x 1050。請按照下列簡述的步驟重新設定解析度。
針對 Windows 3.x 作業系統：
 1. 請於「Windows 程式管理員」中，按一下「主群組」中的「Windows 設定」圖示。
 2. 確定「顯示器」解析度設定低於或等於 1400 x 1050。針對 Windows 95, 98, 2000, XP 作業系統：
 1. 開啓「我的電腦」圖示，「控制台」資料夾、然後按兩下「顯示器」圖示。
 2. 選擇「設定」標籤。
 3. 解析度設定位於「螢幕區域」中。請確定解析度設定低於或等於 1400 x 1050。

如果投影機仍然無法投射整個影像，則必須同時更改使用的顯示器。請參閱下列步驟：

4. 執行上述步驟 1~2。按一下「進階」按鈕。
5. 選擇「顯示器」方塊中的「變更」按鈕。

6. 按一下「顯示所有裝置」，然後於「製造廠商」下，選擇「標準顯示器類型」。在「模式」方塊下選取所要的解析度。
7. 確定顯示器的解析度設定低於或等於 1400 x 1050。

▶ **如果使用筆記型電腦時發生問題：**

1. 請先執行上述的電腦解析度設定步驟。
 2. 將筆記型電腦顯示設定切換到「external display only」或「CRT only」模式。
- ▶ 如果更改解析度時遇到問題或顯示器發生暫停時，請重新啟動所有設備及投影機。

問題：筆記型電腦 Notebook 電腦的燭幕無法放映簡報。

- ▶ 如果使用筆記型電腦時發生問題：
同時使用兩個顯示器時，有些筆記型電腦會出現畫面空白現象，此時需以不同的方法重新啟動。有關更詳細資訊，請參閱電腦說明書。
- ▶ 如果使用 Apple PowerBook 電腦時發生問題：
請於「控制台」中開啓「PowerBook 顯示器」，選取「Video Mirroring On」。

問題：影像不穩定或晃動。

- ▶ 請使用「相位」修正。請參閱第 25 頁。
- ▶ 改變電腦顯示器色彩設定。

問題：影像出現垂直閃爍條紋

- ▶ 請使用「頻率」調整。請參閱第 25 頁。
- ▶ 檢查並重新設定電腦顯示卡的顯示模式，使其與本產品相容。

問題：影像焦距錯誤

- ▶ 請調整投影鏡頭上的焦距調整鈕。請參閱第 16 頁。
- ▶ 投影機的投射距離為 3.94 英尺(1.2 公尺)至 39.37 英尺(12.0 公尺)。

問題：顯示 16:9 DVD 時畫面超出範圍

投影機會自動偵測 16:9 DVD 並且使用 4:3 預設設定將全螢幕數位化，以此方式調整寬高比。

如果投影機仍然超出螢幕範圍，則您也必須執行下列步驟來調寬高比：

- ▶ 如果要播放 16:9 DVD，請在 DVD 播放器上選取 4:3 寬高比。
- ▶ 如果無法在 DVD 播放器上選取 4:3 寬高比，請使用投影機的螢幕顯示 (OSD) 功能選取 4:3 寬高比。







問題：影像左右相反

- ▶ 在螢幕顯示功能表示中選擇「影像」，並調整「投影方式」。請參閱第 24, 25 頁。

問題：燈泡已燒毀或發出聲音

- ▶ 當燈泡壽命結束時，燈泡可能無法點亮。如果發生這種情況，必須先更換燈泡才能開啓投影機。如要更換燈泡，請遵守「更換投影機燈泡」中的程序。請參閱第 49 頁。

問題：LED 指示燈訊息

訊息	電源 LED	溫度 LED	燈泡 LED
待機狀態 (輸入電源線)	慢速閃爍	○	○
亮燈		○	○
電源開啓		○	○
電源關閉 (冷卻)	快速閃爍	○	○
錯誤 (燈泡失敗)	○	○	
錯誤 (溫度失敗)	閃爍		○
錯誤 (風扇鎖定失敗)	閃爍	快速閃爍	○
錯誤 (溫度過高)	閃爍		○
錯誤 (燈泡故障)	○	○	

 → 亮起

○ → 熄滅

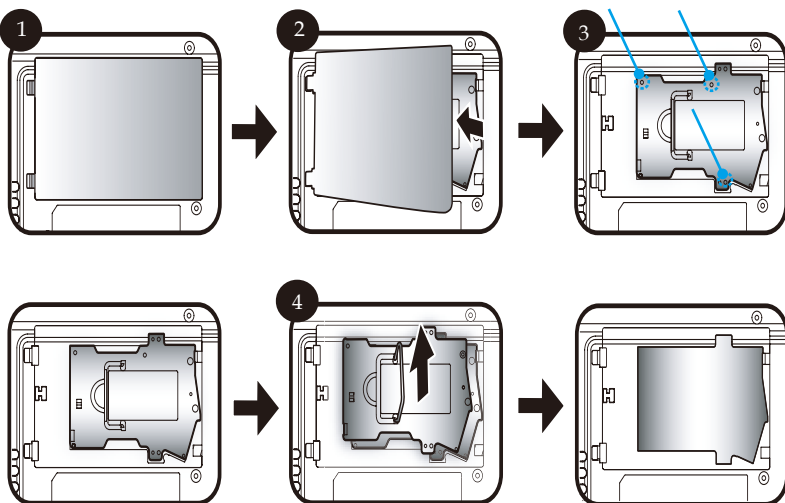
更換投影燈泡

本投影機會自動偵測燈泡壽命，並且會顯示「燈泡在全功率運轉下已接近使用壽命，建議立即更換燈泡！」警示訊息。當出現這個訊息時，請聯絡當地經銷商或服務中心，儘快更換燈泡。

更換投影燈泡之前，請務必使燈泡至少冷卻三十分鐘。



警告：
燈室溫度極高！更換
投影燈泡之前，請務
必使燈室冷卻！



警告：
為了避免受傷的危
險，不可丟棄燈泡
或觸碰燈泡殼。燈
泡殼易碎，並且摔
破時會使人受傷。

更換燈泡程序：

1. 按下電源鍵，可將電視電源關閉。
2. 請務必使投影機至少冷卻 30 分鐘。
3. 拔掉電源線。
4. 拆下蓋子。①
5. 推開並拆下護蓋。②
6. 拆除燈泡座上的三個螺絲。③
7. 拆除燈泡座。④

更換燈泡座的程序與前面的步驟相反。

問題：提醒訊息

- ▶ 燈泡使用壽命將盡時，會顯示約 10 秒的下列訊息：「燈泡在全功率運轉下已接近使用壽命，建議立即更換燈泡！」。
- ▶ 當系統溫度過高時，會顯示「溫度異常，燈泡將自動關閉。」。
- ▶ 當風扇故障時，會顯示「散熱風扇停止運轉，燈泡將自動關閉。」。

規格

以下規格若有變更，恕不另行通知。最新規格之相關資訊，請參閱 Acer 公佈之行銷產品規格。

投影技術	- 單晶片 DLP® 技術
燈泡	- 300W 使用者可更換式燈泡
解析度 (像素數量)	- 1024 pixels(H) X 768 lines(V)
色彩	- 1073.7 M 全真色彩
對比	- 2000:1 (全開/全關)
均勻度	- 85%
雜訊值	- 30dB(A)(標準模式 / 28dB(A)(ECO 模式)
投影鏡頭	- F/2.4~2.6 f=28.0~33.6 公厘, 1.2 倍手調式縮放
投影影像大小	- 24.6 至 295 英吋的對角線
投影距離	- 3.94~39.37 英尺 (1.2~12.0 公尺)
視頻相容性	- 相容於 NTSC 3.58/NTSC 4.43/PAL/SECAM 和 HDTV
	- 相容於複合視頻 & S-Video
水平頻率	- 31.5kHz~100kHz 水平掃描
垂直頻率	- 56Hz~85Hz 垂直掃描
電源供應	- 100-240V 交流電; 輸入頻率 50/60Hz
輸入/輸出接頭	- 電源: 交流電輸入插座
	- 一個 DVI 接頭
	- 一組 15-pin D-sub 接頭, 供 VGA、色差、HDTV 信號輸入用
	- 數位影像輸入的一個 HDMI 輸入
	- RS232: 針對投影機遙控器
	- VGA 輸出: 一個 15 針 D-sub
	- 視頻輸入:
	▪ 一個複合視頻 RCA 輸入
	▪ 一個 S-Video 輸入
	▪ 一個 component 輸入 (3 RCA)
	- USB: 一組 USB 接頭
	- 音頻輸入: 一個 Phone Jack 接頭可連接音頻輸入
	- 音頻輸出: 一個無線聲音輸出的耳機插孔 (僅適用於 PD726W/PD727W)
	- Lan 輸出: 一個 Lan 連接埠(10/ 100M 乙太網路的 RJ45 接頭) (僅適用於PD726W/PD727W)
重量	- 8.8 lbs (4kg)
尺寸 (W x H x D)	- 13.9 x 11.10 x 4.68 英吋 (350 x 282 x 119 公厘)
環境	- 操作溫度: 41~95 °F (5~ 35 °C)
	濕度: 80%最高 (無凝結)
	- 保存溫度: -4~140 F (-20~60 °C)
	濕度: 80%最高 (無凝結)
安全規格	- FCC Class B, CE Class B, VCCI-II, UL, cUL, ETL-GS, C-tick, PSB, PSE, CB Report, CCC

信號相容頻率表

模式	解析度	垂直頻率 (Hz)	水平頻率 (kHz)
VGA - 類比			
VGA	640x480	60	31.50
	640x480	72	37.90
	640x480	75	37.50
	640x480	85	43.30
	720x400	70	31.50
SVGA	720x400	85	37.90
	800x600	56	35.20
	800x600	60	37.90
	800x600	72	48.10
	800x600	75	46.90
XGA	800x600	85	53.70
	832x624	75	49.725
	1024x768	60	48.40
	1024x768	70	56.50
	1024x768	75	60.00
SXGA	1024x768	85	68.70
	1152x864	70	63.80
	1152x864	75	67.50
	1152x864	85	77.10
	1280x1024	60	63.98
QuadVGA	1280x1024	72	76.97
	1280x1024	75	79.98
	1280x960	60	59.70
	1280x960	75	75.23
	1400x1050	60	63.98
Power Mac G4	640x480	66.6(67)	34.93
	800x600	60	37.90
	1024x768	60	48.40
	1152x870	75	68.68
	1280x960	75	75.00
PowerBook G4	1280x1024	60	63.98
	640x480	60	31.35
	640x480	66.6(67)	34.93
	800x600	60	37.90
	1024x768	60	48.40
i Mac DV(G3)	1152x870	75	68.68
	1280x960	75	75.00
	1280x1024	60	63.98
	1024x768	75	60.00

模式	解析度	垂直頻率 (Hz)	水平頻率 (kHz)
VGA - 類比 - 延展寬廣掃描頻率			
WXGA	1280x768	60	48.36
	1280x768	75	57.60
	1280x768	85	68.630
	1280x720	60	45.00
	1280x800	60	49.702
	1360x768	60	47.72
	1440x900	60	55.935
DVI - 數位 - PC 訊號			
VGA	640x480	60	31.50
	640x480	72	37.90
	640x480	75	37.50
	640x480	85	43.30
	720x400	70	31.50
	720x400	85	37.90
SVGA	800x600	56	35.20
	800x600	60	37.90
	800x600	72	48.10
	800x600	75	46.90
	800x600	85	53.70
	832x624	75	49.725
XGA	1024x768	60	48.40
	1024x768	70	56.50
	1024x768	75	60.00
	1024x768	85	68.70
SVGA	1152x864	70	63.80
	1152x864	75	67.50
	1152x864	85	77.10
	1280x1024	60	63.98
	1280x1024	75	79.98
	1280x1024	85	91.10
QuadVGA	1280x960	60	59.70
SVGA+	1400x1050	60	63.98
	1600x1200	60	75.00
	Power Mac G4	640x480	66.6(67)
	800x600	60	37.90
	1024x768	60	48.40
	1280x1024	60	63.98

模式	解析度	垂直頻率 (Hz)	水平頻率 (kHz)
PowerBook G4	640x480	60	31.35
	640x480	66.6(67)	34.93
	800x600	60	37.90
	1024x768	60	48.40
	1280x1024	60	63.98
DVI - 數位 - 延展寬廣掃描頻率			
WXGA	1280x768	60	48.36
	1280x720	60	45.00
	1280x800	60	49.702
	1360x768	60	47.72
	1440x900	60	55.935
DVI - 數位 - 影像訊號			
480i	720x480(1440x480)	60(30)	15.75
480p	720x480	59.94	31.50
576i	720x576(1440x576)	50(25)	15.63
576p	720x576	50	31.25
720p	1280x720	60	45.00
720p	1280x720	50	37.50
1080i	1920x1080	60(30)	33.75
HDMI - 數位			
(1) HDMI - PC 訊號	*在 DVI 數位掃描頻率格式之上支援		
(2) HDMI - 延展寬廣掃描頻率	*在 DVI 數位掃描頻率格式之上支援		
(3) HDMI - 影像訊號			
480i	720x480(1440x480)	60(30)	15.63
480p	720x480	60	31.50
576i	720x576(1440x576)	50(25)	15.63
576p	720x576	50	31.25
720p	1280x720	60	45.00
720p	1280x720	50	37.50
1080i	1920x1080	60(30)	33.75
水平掃描頻率: 27k - 92 kHz			
垂直掃描頻率: 50k - 85 Hz			
YPbPr - 類比			
480i	704 x 480	60(30)	15.63
480p	704 x 480	60	31.50
576i	720 x 576	50(25)	15.63
576p	720 x 576	50	31.25
720p	1280 x 720	60	45.00
720p	1280 x 720	50	37.5
1080i	1920 x 1080	60(30)	33.75

警語與注意事項

本附錄列出了您的 Acer 投影機的一般注意事項。

FCC 注意事項

本產品經過測試並判定符合 B 級數位設備限制，且遵照 FCC 條例第 15 節。該限制是為了提供合理保護，避免住宅安裝時引起有害干擾而設計的使用條件。本產品會產生、使用並發射無線電頻率能量，若您未按指示來安裝與使用，可能會對無線電通訊造成有害干擾。

然而，我們不保證特定的安裝方式不會發生干擾。如果本產品對收音機或電視接收造成有害干擾(可經由打開或關閉本產品而確認)，則使用者可嘗試利用下列方式進行調整：

- 移動接收天線的角度或位置
- 增加裝置與接收器之間的距離
- 不要共用裝置與接收器的電源插座
- 如需協助，請洽詢經銷商或專業的收音機/電視技術人員

注意：遮蔽型電線

本產品與其它電腦裝置之間的連接，必須使用遮蔽型電線以符合 FCC 規定。

警告

未經製造廠商許可的變更或修改可能導致使用者喪失操作本產品的權利，此授權係由聯邦通訊委員會 (Federal Communications Commission) 所賦予。

使用條件

本產品符合 FCC 條例第 15 節限制。操作時，請遵循下列兩項條件：

1. 本產品不能造成傷害性干擾，且
2. 本產品必須接受任何接收到的干擾訊號，包括可能導致非預期操作的干擾。

Notice: Canadian users

This Class B digital apparatus complies with Canadian ICES-003.

Remarque à l'intention des utilisateurs canadiens

Cet appareil numérique de la classe B est conforme à la norme NMB-003 du Canada.

適用於歐盟國家的符合聲明

特此，宏碁公司宣告此 Acer Wireless Gateway 系列符合 Directive 1999/5/EC 條款的基本要求和相關規定。(如需完整文件，請造訪 <http://global.acer.com>。)

Соответствует сертификатам, обязательным в РФ



ME61

重要安全指示

請仔細閱讀本安全指示，並加以妥善保存，以利將來參考用途。

1. 務必遵守標示在本產品上的所有警告與指示訊息。
2. 請先將本產品從牆上插座拔除後，再進行清理工作。勿使用液狀或噴霧清潔劑。使用微濕的布擦拭清潔本產品。
3. 勿靠近水邊使用本產品。
4. 勿將本產品放置在不穩固的平台、支架或桌面上使用。本產品可能因掉落而導致嚴重受損。
5. 僅使用電源線標籤所規定的電壓。若不確定使用的電壓，請洽詢經銷商或當地的電力公司。
6. 請勿在電源線上面放置任何重物。電源線的走線或配置要特別小心，避免放在會被物品或腳絆到的地方。
7. 請勿將任何物體從通風槽中插入產品中，因為可能會觸電或造成短路，並導致火災或產生電擊。切勿潑灑任何液體到產品上。
8. 請勿自行維修本產品，因為打開或移除機殼時，會讓您暴露在危險的電壓或其他風險之中。應由專業合格的維修人員進行維修工作。
9. 發生下列情形時，請拔掉本產品的電源插頭，並由專業人員進行維修：
 - a. 當電源線或插頭損壞或磨損時。
 - b. 如果曾有液體潑灑在產品上。
 - c. 如果產品曾遭雨淋或浸在水中。
 - d. 在遵守使用手冊說明下，若產品仍然無法正常操作，僅可調整使用手冊中所提及的調整功能，因為不當調整可能會損壞產品，並常使專業合格的維修人員花費更長的時間，才可讓產品恢復正常情形。
 - e. 如果產品掉落，或機殼已經損壞。如果產品的效能出現極大的改變，則表示產品需要維修。
10. 為防止意外電擊危險，請在確保牆壁上 AC 電源轉換器插座正確接地的情況下使用 AC 電源轉換器。

加拿大－低功率免驗無線通訊裝置(RSS-210)

- a. 一般資訊操作需符合下列兩種情況：
 1. 此裝置不可產生干擾，且
 2. 此裝置必須能夠接受任何干擾，包括可能導致裝置操作不順的干擾。
- b. 在2.4 GHz頻率下操作為防止對授權的服務產生無線電干擾，本裝置限定在室內操作，室外安裝需要另外授權。